

# Regionsprofil Statistik 2023

## Ellmau

### Gemeinde 70509



#### Übergeordneter Planungsverband der Gemeinde

<b>Planungsverband</b>	<b>Einwohner</b>
Wilder Kaiser	10.167

## Impressum

<b>Titel</b>	Regionsprofil Statistik 2023 - Ellmau - Gemeinde 70509
<b>Ausgabe</b>	1. Ausgabe
<b>Datum</b>	16. Februar 2024
<b>Herausgeber</b>	Amt der Tiroler Landesregierung Abteilung Raumordnung und Statistik Landesstatistik Tirol
<b>Bearbeitung</b>	MMag. Mario Stadler
<b>Redaktion</b>	Mag. Manfred Kaiser
<b>Adresse</b>	Landhaus 2 Heiliggeiststraße 7-9 6020 Innsbruck
<b>Telefon</b>	<a href="tel:0043-512-508-3632">0043-512-508-3632</a>
<b>Email</b>	<a href="mailto:raumordnung.statistik@tirol.gv.at">raumordnung.statistik@tirol.gv.at</a>
<b>Website</b>	<a href="https://www.tirol.gv.at/statistik">https://www.tirol.gv.at/statistik</a>



## Anmerkungen

Nachdruck - auch auszugsweise - ist nur mit Quellenangabe gestattet.

Wenn bei Begriffen, die sich auf Personengruppen beziehen, nur die männliche Form gewählt wurde, so ist dies nicht geschlechtsspezifisch gemeint, sondern geschah ausschließlich aus Gründen der besseren Lesbarkeit.

# Inhaltsverzeichnis

Tabellenverzeichnis .....	iv
Abbildungsverzeichnis .....	v
1 Flächen .....	1
2 Naturschutzgebiete .....	2
3 Bauentwicklung .....	3
4 Wohnbevölkerung .....	5
5 Privathaushalte .....	8
6 Wirtschaft und Beschäftigung .....	9
7 Land- und Forstwirtschaft .....	11
8 Tourismus .....	13
9 Grundversorgung der Tiroler Bevölkerung .....	18
10 Gemeindefinanzen .....	19

# Tabellenverzeichnis

1.1 Flächennutzung 2023 .....	1
1.2 Widmungsbestand 2022 .....	1
2.1 Naturschutz 2023 .....	2
3.1 Anzahl der Gebäude 2023 .....	3
3.2 Überwiegende Gebäudenutzung 2023 .....	3
3.3 Anzahl der Wohnungen 2023 .....	4
4.1 Anzahl und Entwicklung der Wohnbevölkerung .....	5
4.2 Altersstruktur 2023 .....	5
4.3 Höchste abgeschlossene Ausbildung 2021 .....	6
4.4 Veränderung der Wohnbevölkerung seit 1961 - Volkszählung bzw. Registerzählung .....	6
4.5 Veränderung der Wohnbevölkerung - Bevölkerungsregister .....	6
4.6 Wanderungen .....	7
4.7 Geburten und Sterbefälle .....	7
5.1 Anzahl und Entwicklung der Privathaushalte .....	8
5.2 Durchschnittliche Haushaltsgröße .....	8
5.3 Anzahl und Entwicklung der Einpersonenhaushalte .....	8
6.1 Erwerbstätige am Arbeitsort (gesamt) .....	9
6.2 Erwerbstätige am Arbeitsort nach wirtschaftlicher Zugehörigkeit .....	9
6.3 Erwerbstätige am Wohn- und Arbeitsort .....	10
6.4 Berufspendler .....	10
7.1 Anzahl und Entwicklung der Land- und Forstwirtschaftlichen Betriebe .....	11
7.2 Betriebe nach Erwerbsart 2020 .....	11
7.3 Betriebe mit Erschwernispunkten 2020 .....	12
8.1 Nächtigungsentwicklung - Winter seit 1981 .....	13
8.2 Nächtigungsentwicklung - Winter 2012 bis 2023 .....	13
8.3 Nächtigungen nach Unterkunftsarten - Winter 2023 .....	14
8.4 Nächtigungsentwicklung - Sommer seit 1981 .....	14
8.5 Nächtigungsentwicklung - Sommer 2012 bis 2023 .....	15
8.6 Nächtigungen nach Unterkunftsarten - Sommer 2023 .....	15
8.7 Betten - Winter 2023 .....	16
8.8 Betten - Sommer 2023 .....	17
8.9 Auslastung 2023 .....	17
9.1 Einrichtungen zur Grundversorgung der Tiroler Bevölkerung 2023 .....	18
10.1 Eigene Steuern <sup>1</sup> .....	19
10.2 Eigene Steuern pro Einwohner .....	19
10.3 Abgabenertragsanteile <sup>1</sup> .....	20
10.4 Abgabenertragsanteile pro Einwohner .....	20

# Abbildungsverzeichnis

3.1 Entwicklung der Anzahl an Gebäuden .....	3
4.1 Entwicklung der Wohnbevölkerung .....	5
6.1 Entwicklung der Erwerbstätigen am Arbeitsort .....	9
7.1 Entwicklung der Anzahl an land- und forstwirtschaftlichen Betrieben .....	11
8.1 Nächtigungsentwicklung im Winter .....	13
8.2 Nächtigungsentwicklung im Sommer .....	15
8.3 Nächtigungsentwicklung im Vergleich Winter zu Sommer .....	16
10.1 Entwicklung der Eigenen Steuern .....	20
10.2 Entwicklung der Abgabenertragsanteile .....	21



# 1 Flächen

Tabelle 1.1: Flächennutzung 2023

Flächenart in km <sup>2</sup>	Ellmau	Bezirk KU	Tirol
Fläche	36,4	970,0	12.648,4
Dauersiedlungsraum	10,4	268,1	1.573,0
Anteil am Dauersiedlungsraum	28,5	27,6	12,4

Quelle: Bundesamt für Eich- und Vermessungswesen

Tabelle 1.2: Widmungsbestand 2022

Widmungskategorie	Fläche in ha	m <sup>2</sup> / Einwohner			Anteil am DSR in %		
		Ellmau	Bezirk KU	Tirol	Ellmau	Bezirk KU	Tirol
Bauland und Sonderflächen <sup>1</sup>	117,4	405,3	279,4	293,1	11,3	11,8	14,4
Wohngebiete	51,2						
Mischgebiete	37,5						
Gewerbe- und Industriegebiete	-						
Baulandähnliche Sonderflächen	28,7						
Landwirtschaftliche Sonderflächen	5,4						

Quelle: AdTLR, Abt. Raumordnung und Statistik

<sup>1</sup> ausgenommen freilandähnliche Sonderflächen und landwirtschaftliche Sonderflächen

DSR = Dauersiedlungsraum

## 2 Naturschutzgebiete

Tabelle 2.1: Naturschutz 2023

Schutzgebiete	Fläche in ha	Anteil an Gesamtfläche in %	Anteil der Schutzgebiete an der Gesamtfläche in %	
			Ellmau	Bezirk KU Tirol
Nationalpark Kernzonen	-	-	-	2,7
Nationalpark Außenzonen	-	-	-	2,1
Naturschutzgebiete	492	13,5	7,5	5,9
Landschaftsschutzgebiete	-	-	-	5,3
Geschützte Landschaftsteile	-	-	0,0	0,1
Ruhegebiete	-	-	-	10,8
Sonderschutzgebiete	-	-	-	0,0
Schutzgebiete insgesamt	492	13,5	7,5	26,9

Quelle: AdTLR, Abt. Umweltschutz



### 3 Bauentwicklung

Tabelle 3.1: Anzahl der Gebäude 2023

Jahr	Gebäude			Index 2001 = 100		
	Ellmau	Bezirk KU	Tirol	Ellmau	Bezirk KU	Tirol
1971	423	13.275	91.331	43,4	55,4	56,6
1981	653	17.163	116.875	67,0	71,7	72,5
1991	830	20.363	138.537	85,2	85,0	85,9
2001	974	23.947	161.261	100,0	100,0	100,0
2011	1.054	26.581	177.745	108,2	111,0	110,2
2021	1.221	29.004	193.876	125,4	121,1	120,2
2023	1.348	32.197	213.503	138,4	134,5	132,4

Quelle: Statistik Austria, Gebäude und Wohnungsregister

Abbildung 3.1: Entwicklung der Anzahl an Gebäuden

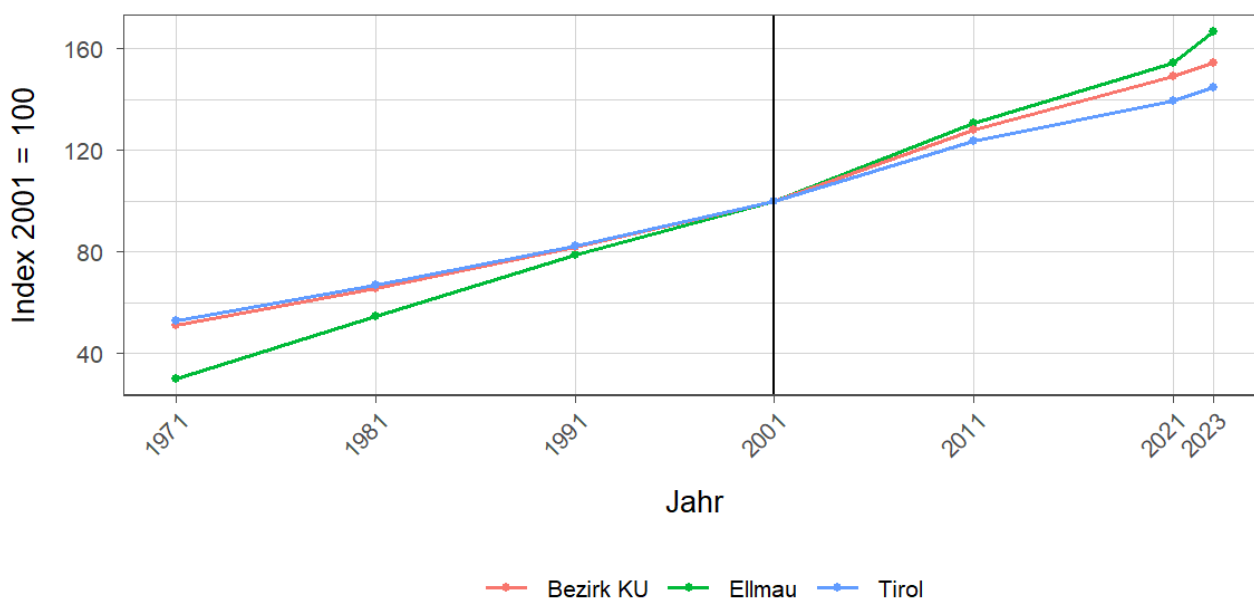


Tabelle 3.2: Überwiegende Gebäudenutzung 2023

Gebäudenutzung	Anzahl	Anzahl an allen Gebäuden in %		
	Ellmau	Bezirk KU	Tirol	
Gebäude mit einer Wohnung	565	41,9	46,8	45,2
Gebäude mit zwei oder mehr Wohnungen	471	34,9	33,5	34,7
Wohngebäude von Gemeinschaften	5	0,4	0,1	0,3
Hotels und ähnliche Gebäude	89	6,6	3,0	4,1
Andere Gebäude <sup>1</sup>	218	16,2	16,5	15,7

Quelle: Statistik Austria, Gebäude und Wohnungsregister

<sup>1</sup> umfasst Bürogebäude, Gebäude des Groß- oder Einzelhandels, Gebäude des Verkehrs- oder Nachrichtenwesens, Werkstätten, Industrie- oder Lagerhallen, Gebäude für Kultur- und Freizeitzwecke sowie des Bildungs- und Gesundheitswesens, Gebäude mit sonstiger Nutzung.

Tabelle 3.3: Anzahl der Wohnungen 2023

Jahr	Wohnungen			Index 2001 = 100		
	Ellmau	Bezirk KU	Tirol	Ellmau	Bezirk KU	Tirol
1971	459	20.657	160.196	30,2	51,1	52,8
1981	832	26.565	203.762	54,8	65,7	67,1
1991	1.197	33.163	249.774	78,8	82,0	82,3
2001	1.519	40.431	303.632	100,0	100,0	100,0
2011	1.983	51.831	375.583	130,5	128,2	123,7
2021	2.345	60.336	423.796	154,4	149,2	139,6
2023	2.530	62.448	439.539	166,6	154,5	144,8

Quelle: Statistik Austria, Gebäude und Wohnungsregister

## 4 Wohnbevölkerung

Tabelle 4.1: Anzahl und Entwicklung der Wohnbevölkerung

Jahr	Personen			Index 2001 = 100		
	Ellmau	Bezirk KU	Tirol	Ellmau	Bezirk KU	Tirol
1961	1.326	60.022	462.899	52,5	64,1	68,7
1971	1.594	70.280	540.771	63,2	75,0	80,3
1981	1.847	76.966	586.663	73,2	82,1	87,1
1991	2.117	84.627	631.410	83,9	90,3	93,8
2001	2.524	93.702	673.504	100,0	100,0	100,0
2011	2.653	101.047	709.319	105,1	107,8	105,3
2021	2.841	111.778	762.652	112,6	119,3	113,2
2023	2.896	113.090	771.304	114,7	120,7	114,5

Quelle: Statistik Austria, (bis inkl. 2001) Volkszählung, (ab 2011) Registerzählung

Abbildung 4.1: Entwicklung der Wohnbevölkerung

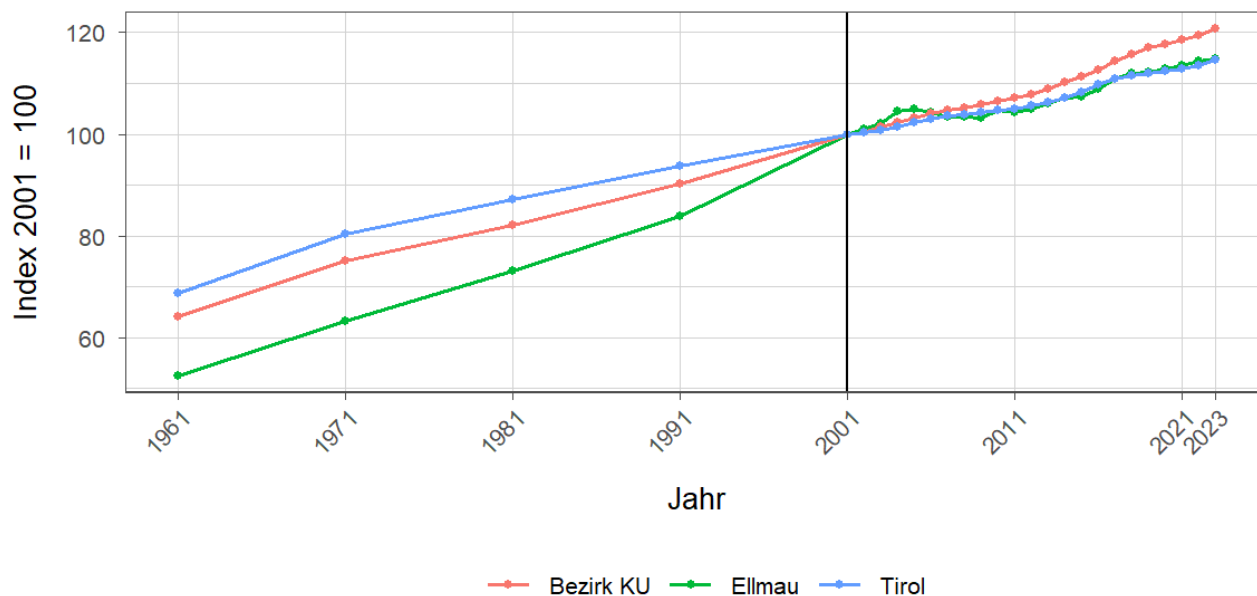


Tabelle 4.2: Altersstruktur 2023

Alter	Personen			in % der Wohnbevölkerung		
	Ellmau	Bezirk KU	Tirol	Ellmau	Bezirk KU	Tirol
unter 15	418	17.509	112.127	14,4	15,5	14,5
15 bis 64	1.871	74.997	512.918	64,6	66,3	66,5
65 oder älter	607	20.584	146.259	21,0	18,2	19,0

Quelle: Statistik Austria, (bis inkl. 2001) Volkszählung, (ab 2011) Bevölkerungsregister

Tabelle 4.3: Höchste abgeschlossene Ausbildung 2021

Bildung	Personen			in % der Wohnbevölkerung im Alter von 15 u. mehr Jahren		
	Ellmau	Bezirk KU	Tirol	Ellmau	Bezirk KU	Tirol
Pflichtschule	572	23.841	159.879	23,5	25,2	24,5
Lehrabschluss	937	34.015	212.344	38,5	36,0	32,6
Berufsbild. mittlere S.	425	15.212	98.123	17,5	16,1	15,1
Allg. bild. höhere S.	94	3.916	36.447	3,9	4,1	5,6
Berufsbild. höhere S.	187	7.059	48.281	7,7	7,5	7,4
Kolleg	12	466	4.370	0,5	0,5	0,7
Akademie	34	1.525	13.080	1,4	1,6	2,0
Hochschule	174	8.416	79.173	7,1	8,9	12,1

Quelle: Statistik Austria, Abgestimmte Erwerbsstatistik

Tabelle 4.4: Veränderung der Wohnbevölkerung seit 1961 - Volkszählung bzw. Registerzählung

Jahr	Insgesamt	Wanderungs- saldo	Geburten- bilanz	in % der Wohnbevölkerung 1961		
				Insgesamt	Wanderungs- saldo	Geburten- bilanz
1961/1971	268	62	213	20,2	4,7	16,1
1971/1981	246	74	172	18,6	5,6	13,0
1981/1991	270	159	111	20,4	12,0	8,4
1991/2001	407	229	178	30,7	17,3	13,4
2001/2011	129	29	100	9,7	2,2	7,5
2011/2021	188	81	107	14,2	6,1	8,1

Quelle: Statistik Austria, Volkszählung bzw. Bevölkerungsregister

Tabelle 4.5: Veränderung der Wohnbevölkerung - Bevölkerungsregister

Jahr	Insgesamt	Wanderungs- saldo	Geburten- bilanz	jährliche Veränderung in %		
				Insgesamt	Wanderungs- saldo	Geburten- bilanz
2016	55	44	11	2,0	1,6	0,4
2017	28	14	14	1,0	0,5	0,5
2018	10	-2	12	0,4	-0,1	0,4
2019	11	7	4	0,4	0,2	0,1
2020	19	10	9	0,7	0,4	0,3
2021	19	7	12	0,7	0,2	0,4
2022	11	5	6	0,4	0,2	0,2
2016/2022	153	85	68	5,6	3,1	2,5

Quelle: Statistik Austria, Bevölkerungsregister

Tabelle 4.6: Wanderungen

Jahr	Personen			jährliche Veränderung in %		
	Zuzüge	Wegzüge	Saldo	Zuzüge	Wegzüge	Saldo
2016	155	111	44	5,6	4,0	1,6
2017	155	141	14	5,5	5,0	0,5
2018	148	150	-2	5,2	5,3	-0,1
2019	160	153	7	5,6	5,4	0,2
2020	178	168	10	6,2	5,9	0,4
2021	192	185	7	6,7	6,5	0,2
2022	250	245	5	8,7	8,5	0,2
2016/2022	1.238	1.153	85	45,7	42,6	3,1

Quelle: Statistik Austria, Wanderungsstatistik

Tabelle 4.7: Geburten und Sterbefälle

Jahr	Personen			jährliche Veränderung in %		
	Geburten	Sterbefällr	Saldo	Geburten	Sterbefällr	Saldo
2016	36	25	11	1,3	0,9	0,4
2017	28	14	14	1,0	0,5	0,5
2018	28	16	12	1,0	0,6	0,4
2019	23	19	4	0,8	0,7	0,1
2020	31	22	9	1,1	0,8	0,3
2021	38	26	12	1,3	0,9	0,4
2022	26	20	6	0,9	0,7	0,2
2016/2022	210	142	68	7,8	5,2	2,5

Quelle: Statistik Austria, Natürliche Bevölkerungsbewegung

## 5 Privathaushalte

Tabelle 5.1: Anzahl und Entwicklung der Privathaushalte

Jahr	Haushalte			Index 2001 = 100		
	Ellmau	Bezirk KU	Tirol	Ellmau	Bezirk KU	Tirol
1961	320	15.928	123.705	33,0	44,5	47,5
1971	418	19.603	157.267	43,0	54,8	60,3
1981	559	24.201	188.898	57,6	67,6	72,5
1991	719	29.099	219.783	74,0	81,3	84,3
2001	971	35.776	260.660	100,0	100,0	100,0
2011	1.153	41.703	296.712	118,7	116,6	113,8
2021	1.294	48.425	334.096	133,3	135,4	128,2

Quelle: Statistik Austria, Volkszählung bzw. Registerzählung, Abgestimmte Erwerbsstatistik

Tabelle 5.2: Durchschnittliche Haushaltsgröße

Jahr	Personen pro Haushalte		
	Ellmau	Bezirk KU	Tirol
1961	4,1	3,8	3,7
1971	3,8	3,6	3,4
1981	3,3	3,2	3,1
1991	2,9	2,9	2,8
2001	2,6	2,6	2,6
2011	2,3	2,4	2,4
2021	2,2	2,3	2,2

Quelle: Statistik Austria, Volkszählung bzw. Registerzählung, Abgestimmte Erwerbsstatistik

Tabelle 5.3: Anzahl und Entwicklung der Einpersonenhaushalte

Jahr	Haushalte			in % der Privathaushalte		
	Ellmau	Bezirk KU	Tirol	Ellmau	Bezirk KU	Tirol
1961	37	1.993	16.090	11,6	12,5	13,0
1971	72	3.326	31.826	17,2	17,0	20,2
1981	104	5.233	44.728	18,6	21,6	23,7
1991	157	6.769	55.078	21,8	23,3	25,1
2001	264	10.051	77.310	27,2	28,1	29,7
2011	401	13.223	100.474	34,8	31,7	33,9
2021	496	16.788	121.247	38,3	34,7	36,3

Quelle: Quelle: Statistik Austria, Volkszählung bzw. Registerzählung, Abgestimmte Erwerbsstatistik

## 6 Wirtschaft und Beschäftigung

Tabelle 6.1: Erwerbstätige am Arbeitsort (gesamt)

Jahr	Personen			Index 2001 = 100		
	Ellmau	Bezirk KU	Tirol	Ellmau	Bezirk KU	Tirol
1961	581	25.294	210.522	57,6	61,3	69,6
1971	514	26.369	207.802	51,0	63,9	68,7
1981	703	31.930	243.508	69,7	77,4	80,6
1991	788	36.055	272.092	78,2	87,4	90,0
2001	1.008	41.244	302.291	100,0	100,0	100,0
2011	1.049	44.925	328.424	104,1	108,9	108,6
2021	1.376	53.971	373.489	136,5	130,9	123,6

Quelle: Statistik Austria, Volkszählung bzw. Registerzählung

Abbildung 6.1: Entwicklung der Erwerbstätigen am Arbeitsort

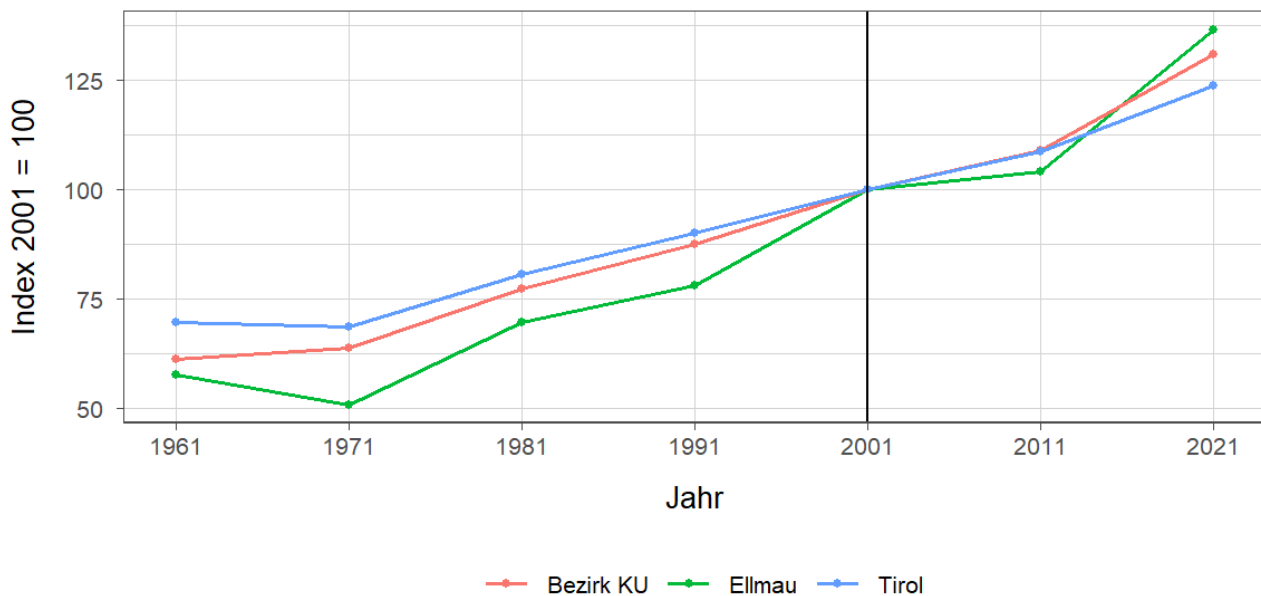


Tabelle 6.2: Erwerbstätige am Arbeitsort nach wirtschaftlicher Zugehörigkeit

Jahr	gesamt	Land- und Forstwirtschaft	Gewerbe und Industrie	darunter Bauwesen	Dienstleistungen	darunter Begerbergungs und Gaststättenwesen
1961	581	290	126	11	165	68
1971	514	151	130	40	233	124
1981	703	83	131	16	489	265
1991	788	75	145	28	568	286
2001	1.008	50	166	72	792	329
2011	1.049	59	160	109	830	260
2021	1.376	56	189	119	1.131	419

Quelle: Statistik Austria, Volkszählung bzw. Registerzählung, Abgestimmte Erwerbsstatistik

Tabelle 6.3: Erwerbstätige am Wohn- und Arbeitsort

Jahr	am Wohnort		am Arbeitsort	
	weiblich	männlich	weiblich	männlich
1961	-	-	253	328
1971	212	443	190	324
1981	285	474	340	363
1991	381	593	389	399
2001	520	715	505	503
2011	517	678	555	494
2021	633	751	732	644

Quelle: Quelle: Statistik Austria, Volkszählung bzw. Registerzählung, Abgestimmte Erwerbsstatistik

Tabelle 6.4: Berufspendler

Jahr	Gemeinde- einpendler	Gemeinde- binnenpendler	Gemeinde- auspendler	Pendler- saldo absolut	Index des Pendler- salDOS <sup>1</sup>
1961	47	-	85	-38	94
1971	88	156	229	-141	78
1981	221	252	277	-56	93
1991	226	317	412	-186	81
2001	394	405	621	-227	82
2011	438	377	584	-146	88
2021	673	446	681	-8	99

Quelle: Quelle: Statistik Austria, Volkszählung bzw. Registerzählung, Abgestimmte Erwerbsstatistik

<sup>1</sup> = (Erwerbstätige am Arbeitsort / Erwerbstätige am Wohnort)\*100

Ein Wert unter 100: Zahl der Auspendler aus den Gemeinden in einer Region überwiegt

Ein Wert über 100: Zahl der Einpendler in Gemeinden einer Region überwiegt

**Gemeindeeinpendler, Gemeindeauspendler:** Personen, deren Wohn- und Arbeitsort in verschiedenen Gemeinden liegen, also Personen, die über Gemeindegrenzen hinweg pendeln.

**Erwerbstätige:** Personen ab 15 Jahren, die einer bezahlten Tätigkeit von mindestens einer Wochenstunde nachgehen, Selbständige und mithelfende Familienangehörige, Präsenz- und Zivildienstler sind eingeschlossen, Personen in Karenz werden nicht berücksichtigt.



## 7 Land- und Forstwirtschaft

Tabelle 7.1: Anzahl und Entwicklung der Land- und Forstwirtschaftlichen Betriebe

Jahr	Betriebe			Index 1999 = 100		
	Ellmau	Bezirk KU	Tirol	Ellmau	Bezirk KU	Tirol
1960	126	3.275	25.365	140,0	134,0	139,1
1970	124	3.111	23.600	137,8	127,3	129,4
1980	107	2.802	20.913	118,9	114,6	114,7
1990	100	2.706	19.739	111,1	110,7	108,2
1999	90	2.444	18.238	100,0	100,0	100,0
2010	77	2.120	16.215	85,6	86,7	88,9
2020	77	2.099	14.215	85,6	85,9	77,9

Quelle: Statistik Austria, Land- und Forstwirtschaftliche Betriebszählung bzw. Agrarstrukturerhebung

Abbildung 7.1: Entwicklung der Anzahl an land- und forstwirtschaftlichen Betrieben

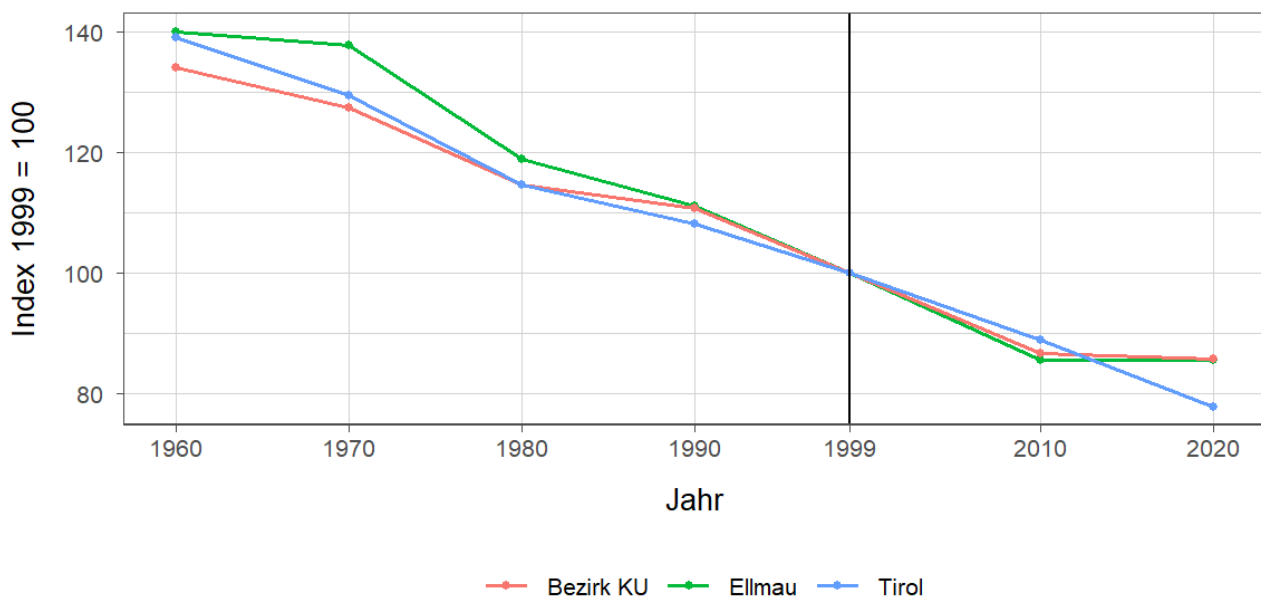


Tabelle 7.2: Betriebe nach Erwerbsart 2020

Erwerbsart	Betriebe			Anteil an allen Betrieben in %		
	Ellmau	Bezirk KU	Tirol	Ellmau	Bezirk KU	Tirol
Haupterwerb	30	910	4.749	39,0	43,4	33,4
Nebenerwerb	42	1.023	7.916	54,5	48,7	55,7
Pers.Gem.	1	48	322	1,3	2,3	2,3
jur. Person	4	118	1.228	5,2	5,6	8,6

Quelle: Statistik Austria, Agrarstrukturerhebung

Pers.Gem: Personengemeinschaften

jur. Person: Juristische Personen

Tabelle 7.3: Betriebe mit Erschwernispunkten 2020

EP-GR <sup>1</sup>	Betriebe			Anteil an allen Betrieben in %		
	Ellmau	Bezirk KU	Tirol	Ellmau	Bezirk KU	Tirol
EP-GR 1	13	441	2.015	16,9	21,0	14,2
EP-GR 2	19	314	2.268	24,7	15,0	16,0
EP-GR 3	16	331	2.265	20,8	15,8	15,9
EP-GR 4	5	207	2.803	6,5	9,9	19,7
keine Erschwernis	24	806	4.864	31,2	38,4	34,2

Quelle: Quelle: Statistik Austria, Agrarstrukturerhebung

<sup>1</sup> Zuordnung der Betriebe nach Erschwernispunkten

Bei der Agrarstrukturerhebung 2020 wurden analog zum Grünen Bericht die Betriebe nach ihren Erschwernispunkten den Erschwernispunktgruppen (EP-Gruppe 1 bis 4) zugeordnet. Die Erschwernispunkte-Gruppen (EP-Gruppen) setzen sich wie folgt zusammen:

EP-Gruppe 1: 5 bis 90 Erschwernispunkte

EP-Gruppe 2: 91 bis 180 Erschwernispunkte

EP-Gruppe 3: 181 bis 270 Erschwernispunkte

EP-Gruppe 4: über 270 (bis maximal 540) Erschwernispunkte

Die Zuordnung der Erschwernispunkte wird im Rahmen des jährlichen Mehrfachantrag-Flächen durchgeführt. Das System der Erschwernispunktgruppen (EP-Gruppen) ist nur bedingt mit den bisherigen Systemen der Einteilung bergbäuerlicher Betriebe bzw. Erschwernisbeurteilung vergleichbar. Betriebe mit weniger als 5 Erschwernispunkten werden in der in der Gruppe „Ohne Erschwernis“ ausgewiesen.

## 8 Tourismus

Tabelle 8.1: Nächtigungsentwicklung - Winter seit 1981

Jahr	Nächtigungen			Index 2001 = 100		
	Ellmau	Bezirk KU	Tirol	Ellmau	Bezirk KU	Tirol
1981	214.784	1.943.886	17.771.714	62,9	91,9	75,6
1991	283.253	2.141.075	21.774.674	82,9	101,2	92,6
2001	341.708	2.114.835	23.503.160	100,0	100,0	100,0
2011	331.993	2.051.117	24.830.645	97,2	97,0	105,6
2021	3.380	137.818	712.998	1,0	6,5	3,0
2023	370.001	2.022.201	25.707.235	108,3	95,6	109,4

Quelle: AdTLR, Raumordnung und Statistik, Tourismusstatistik

Abbildung 8.1: Nächtigungsentwicklung im Winter

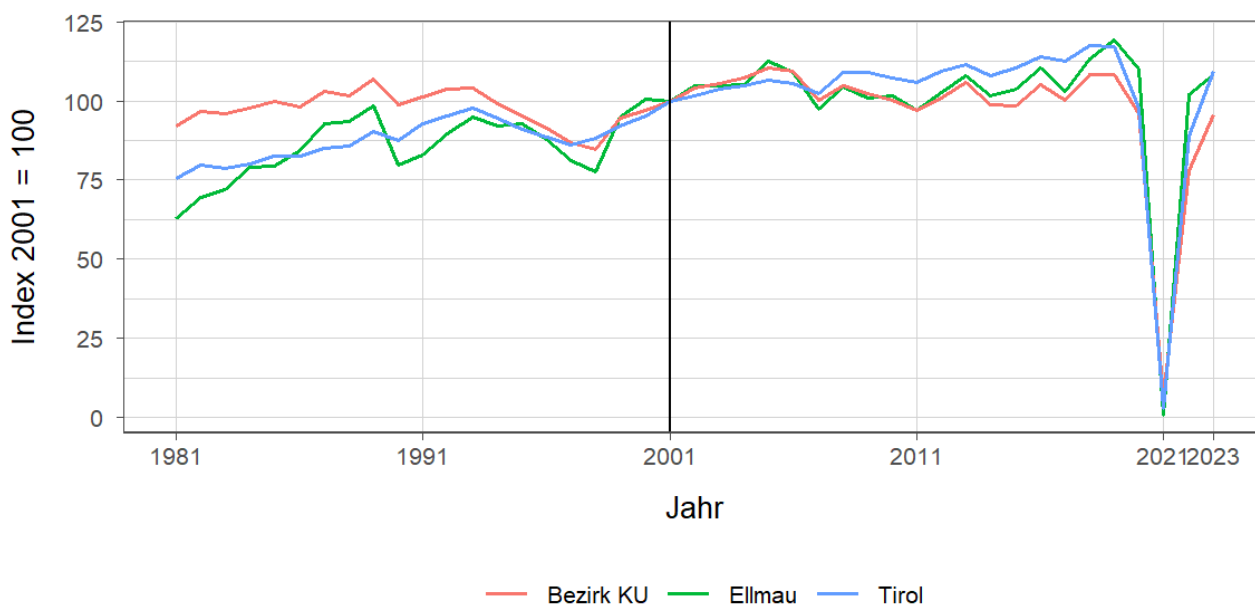


Tabelle 8.2: Nächtigungsentwicklung - Winter 2012 bis 2023

Jahr	Nächtigungen			Index 2012 = 100		
	Ellmau	Bezirk KU	Tirol	Ellmau	Bezirk KU	Tirol
2012	351.040	2.131.988	25.699.115	100,0	100,0	100,0
2013	369.200	2.236.481	26.220.929	105,2	104,9	102,0
2014	347.282	2.090.653	25.370.402	98,9	98,1	98,7
2015	354.227	2.081.697	25.960.806	100,9	97,6	101,0
2016	377.097	2.219.915	26.804.089	107,4	104,1	104,3
2017	351.402	2.117.717	26.463.873	100,1	99,3	103,0
2018	386.955	2.290.156	27.583.016	110,2	107,4	107,3
2019	407.818	2.289.522	27.485.847	116,2	107,4	107,0
2020	375.732	2.025.658	22.925.568	107,0	95,0	89,2
2021	3.380	137.818	712.998	1,0	6,5	2,8
2022	347.916	1.650.990	20.909.636	99,1	77,4	81,4
2023	370.001	2.022.201	25.707.235	105,4	94,9	100,0

Quelle: AdTLR, Raumordnung und Statistik, Tourismusstatistik

Tabelle 8.3: Nächtigungen nach Unterkftsarten - Winter 2023

Kategorie	Nächtigungen			in %		
	Ellmau	Bezirk KU	Tirol	Ellmau	Bezirk KU	Tirol
Gewerblich	245.048	1.406.502	19.043.511	66,2	69,6	74,1
davon **** / ****	132.495	603.404	8.849.552	35,8	29,8	34,4
***	26.044	325.985	3.912.344	7,0	16,1	15,2
** / *	18.595	224.591	2.302.416	5,0	11,1	9,0
Fewo gewerblich	67.914	252.522	3.979.199	18,4	12,5	15,5
Privat	13.866	94.079	814.588	3,7	4,7	3,2
Fewo privat	111.087	456.841	4.978.196	30,0	22,6	19,4
Campingplätze	-	23.671	412.652	-	1,2	1,6
Sonst. Unterkünfte	-	41.108	458.288	-	2,0	1,8
Gesamt	370.001	2.022.201	25.707.235	100,0	100,0	100,0

Quelle: Quelle: AdTLR, Raumordnung und Statistik, Tourismusstatistik

G = Geheim, da weniger als 3 Betriebe vorhanden

Tabelle 8.4: Nächtigungsentwicklung - Sommer seit 1981

Jahr	Nächtigungen			Index 2001 = 100		
	Ellmau	Bezirk KU	Tirol	Ellmau	Bezirk KU	Tirol
1981	288.406	3.420.920	23.095.058	91,2	157,7	135,8
1991	352.652	3.345.083	23.561.062	111,5	154,2	138,5
2001	316.366	2.169.220	17.006.337	100,0	100,0	100,0
2011	321.560	2.124.427	18.068.597	101,6	97,9	106,2
2021	457.396	2.338.136	19.865.249	144,6	107,8	116,8
2023	454.582	2.663.450	22.788.556	143,7	122,8	134,0

Quelle: AdTLR, Raumordnung und Statistik, Tourismusstatistik

Abbildung 8.2: Nächtigungsentwicklung im Sommer

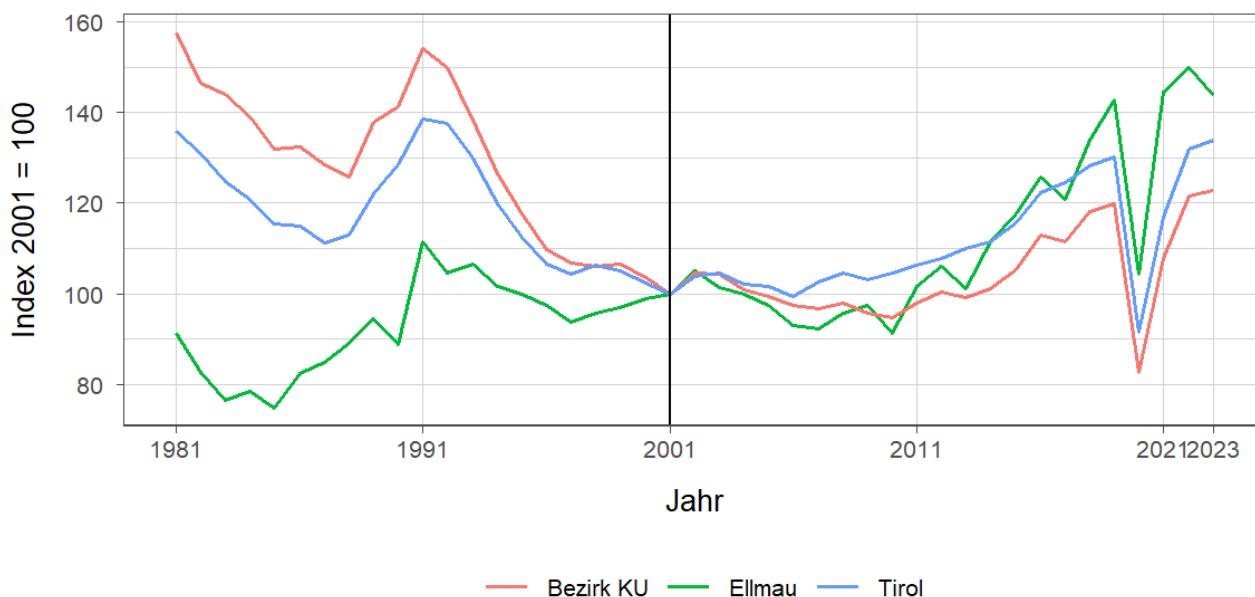


Tabelle 8.5: Nächtigungsentwicklung - Sommer 2012 bis 2023

Jahr	Nächtigungen			Index 2012 = 100		
	Ellmau	Bezirk KU	Tirol	Ellmau	Bezirk KU	Tirol
2012	335.709	2.178.038	18.325.187	100,0	100,0	100,0
2013	319.869	2.152.607	18.727.354	95,3	98,8	102,2
2014	352.799	2.194.925	18.959.548	105,1	100,8	103,5
2015	371.859	2.284.935	19.676.251	110,8	104,9	107,4
2016	398.305	2.452.737	20.796.138	118,6	112,6	113,5
2017	382.508	2.418.321	21.193.135	113,9	111,0	115,7
2018	423.414	2.565.326	21.806.765	126,1	117,8	119,0
2019	451.520	2.599.865	22.163.110	134,5	119,4	120,9
2020	330.148	1.792.911	15.580.308	98,3	82,3	85,0
2021	457.396	2.338.136	19.865.249	136,2	107,4	108,4
2022	474.330	2.636.492	22.448.264	141,3	121,0	122,5
2023	454.582	2.663.450	22.788.556	135,4	122,3	124,4

Quelle: AdTLR, Raumordnung und Statistik, Tourismusstatistik

Tabelle 8.6: Nächtigungen nach Unterkunftsarten - Sommer 2023

Kategorie	Nächtigungen			in %		
	Ellmau	Bezirk KU	Tirol	Ellmau	Bezirk KU	Tirol
Gewerblich	318.303	1.725.262	15.781.623	70,0	64,8	69,3
davon **** / ****	177.022	780.604	7.888.227	38,9	29,3	34,6
***	36.602	419.777	3.470.892	8,1	15,8	15,2
** / *	22.828	222.385	1.743.642	5,0	8,3	7,7
Fewo gewerblich	81.851	302.496	2.678.862	18,0	11,4	11,8
Privat	19.069	116.546	633.879	4,2	4,4	2,8
Fewo privat	112.798	493.752	3.615.238	24,8	18,5	15,9
Campingplätze	-	255.379	1.898.422	-	9,6	8,3
Sonst. Unterkünfte	G	72.511	859.394	G	2,7	3,8
Gesamt	454.582	2.663.450	22.788.556	100,0	100,0	100,0

Quelle: Quelle: AdTLR, Raumordnung und Statistik, Tourismusstatistik  
 G = Geheim, da weniger als 3 Betriebe vorhanden

Abbildung 8.3: Nächtigungsentwicklung im Vergleich Winter zu Sommer

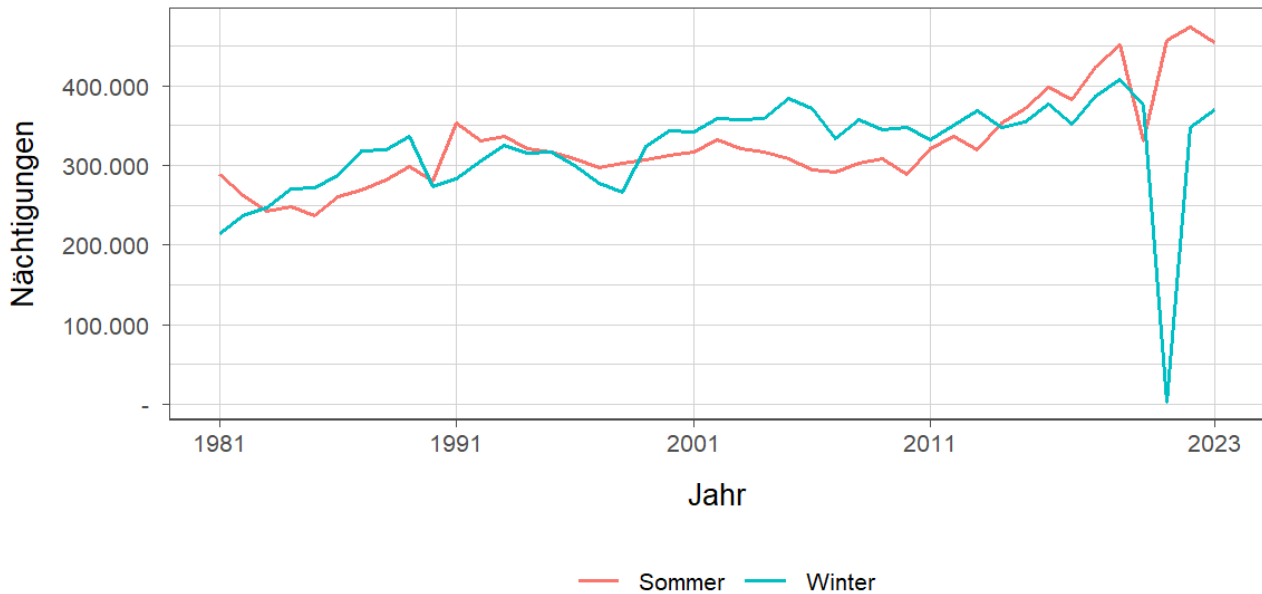


Tabelle 8.7: Betten - Winter 2023

Kategorie	Betten Winter			in %		
	Ellmau	Bezirk KU	Tirol	Ellmau	Bezirk KU	Tirol
Gewerblich	3.254	21.025	224.822	62,5	62,5	65,8
davon **** / ****	1.529	7.479	90.088	29,3	22,2	26,4
***	364	5.191	47.047	7,0	15,4	13,8
** / *	281	3.837	33.308	5,4	11,4	9,8
Fewo gewerblich	1.080	4.518	54.379	20,7	13,4	15,9
Privat	276	2.485	19.168	5,3	7,4	5,6
Fewo privat	1.680	8.955	84.979	32,2	26,6	24,9
Sonst. Unterkünfte	-	1.196	12.495	-	3,6	3,7
Gesamt	5.210	33.661	341.464	100,0	100,0	100,0

Quelle: Quelle: AdTLR, Raumordnung und Statistik, Tourismusstatistik  
 G = Geheim, da weniger als 3 Betriebe vorhanden

Tabelle 8.8: Betten - Sommer 2023

Kategorie	Betten Sommer			in %		
	Ellmau	Bezirk KU	Tirol	Ellmau	Bezirk KU	Tirol
Gewerblich	3.197	20.814	217.717	61,8	61,6	64,6
davon ***** / ****	1.529	7.463	86.552	29,5	22,1	25,7
***	364	5.169	46.198	7,0	15,3	13,7
** / *	263	3.679	32.060	5,1	10,9	9,5
Fewo gewerblich	1.041	4.503	52.907	20,1	13,3	15,7
Privat	257	2.483	18.506	5,0	7,3	5,5
Fewo privat	1.633	8.859	82.554	31,5	26,2	24,5
Sonst. Unterkünfte	90	1.646	18.363	1,7	4,9	5,4
Gesamt	5.177	33.802	337.140	100,0	100,0	100,0

Quelle: Quelle: AdTLR, Raumordnung und Statistik, Tourismusstatistik

G = Geheim, da weniger als 3 Betriebe vorhanden

Tabelle 8.9: Auslastung 2023

Kategorie	Auslastung in % <sup>1</sup>					
	Ellmau		Bezirk KU		Tirol	
	Winter	Sommer	Winter	Sommer	Winter	Sommer
Gewerblich	41,6	54,1	37,0	45,0	46,8	39,4
davon ***** / ****	47,9	62,9	44,6	56,8	54,3	49,5
***	39,5	54,6	34,7	44,1	45,9	40,8
** / *	36,6	47,2	32,3	32,9	38,2	29,6
Fewo gewerblich	34,7	42,7	30,9	36,5	40,4	27,5
Privat	27,8	40,3	20,9	25,5	23,5	18,6
Fewo privat	36,5	37,5	28,2	30,3	32,4	23,8
Sonst. Unterkünfte	NaN	G	19,0	23,9	20,3	25,4
Gesamt	39,2	47,7	32,8	38,7	40,9	33,7

Quelle: Quelle: AdTLR, Raumordnung und Statistik, Tourismusstatistik

<sup>1</sup> Winter: 100 Prozent entsprechen 181 (bzw. 182 im Schaltjahr) Vollbelegungstagen

Sommer: 100 Prozent entsprechen 184 Vollbelegungstagen

Aus Datenverfügbarkeitsgründen wurde die Auslastung mit der Bettenzahl des Vorjahres berechnet

G = Geheim, da weniger als 3 Betriebe vorhanden

## 9 Grundversorgung der Tiroler Bevölkerung

Tabelle 9.1: Einrichtungen zur Grundversorgung der Tiroler Bevölkerung 2023

Einrichtungen	Ellmau	Bezirk KU	Tirol
Nahversorger	4	101	690
Verkaufsfläche der Nahversorger (in m <sup>2</sup> )	1.649	52.469	356.831
Verkaufsfläche (in m <sup>2</sup> /Einwohner)	1	0	0
Metzger	2	18	149
Baecker	3	63	374
Polizeiinspektion	-	9	78
Praktischer_Arzt	2	74	674
Zahnheilkunde	5	61	427
Apotheke	1	18	131
Hausapotheke	-	7	55
Altersheim	-	15	93
Postamt	-	4	37
Postpartner	1	17	114
Bankfiliale	3	77	409
Tankstelle	1	52	304
Kinderkrippe	1	49	310
Kindergarten	1	62	484
Hort	1	12	114
Volksschule	1	40	351
Mittelschule	-	17	106
Sonderschule	-	2	20
Poly	-	4	28
AHS	-	3	27

Quelle: Quelle: AdTLR, Raumordnung und Statistik, Tourismusstatistik, Erhebung zur Grundversorgung der Tiroler Bevölkerung



# 10 Gemeindefinanzen

Tabelle 10.1: Eigene Steuern <sup>1</sup>

Jahr	Steuern in Tsd. Euro			Index 2013 = 100		
	Ellmau	Bezirk KU	Tirol	Ellmau	Bezirk KU	Tirol
2013	1.453	50.668	352.594	100,0	100,0	100,0
2014	1.467	49.256	332.524	100,9	97,2	94,3
2015	1.458	51.591	345.545	100,3	101,8	98,0
2016	1.497	54.462	360.435	103,0	107,5	102,2
2017	1.645	56.840	373.058	113,2	112,2	105,8
2018	1.725	59.956	388.551	118,7	118,3	110,2
2019	1.740	62.718	405.946	119,7	123,8	115,1
2020	1.869	63.760	400.991	128,6	125,8	113,7
2021	1.613	65.545	400.778	111,0	129,4	113,7
2022	2.087	72.277	446.231	143,6	142,6	126,6

Quelle: AdTLR, Abt. Gemeinden, Die Finanzlage der Gemeinden Tirols

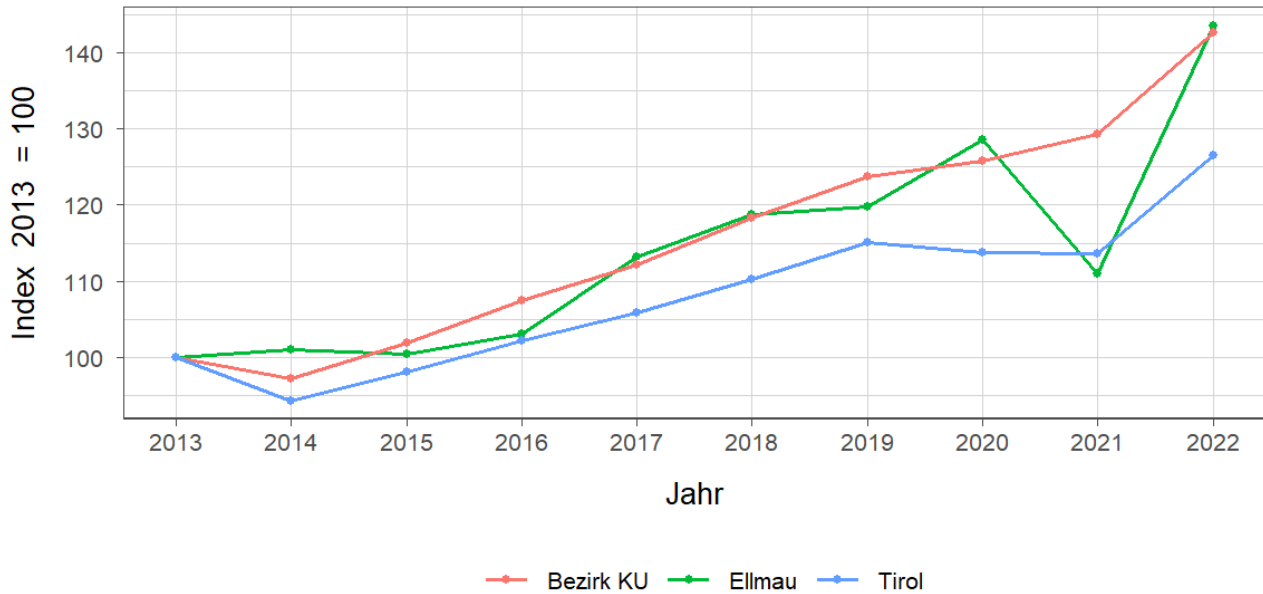
Tabelle 10.2: Eigene Steuern pro Einwohner

Jahr	Pro Einwohner in Euro			Index 2013 = 100		
	Ellmau	Bezirk KU	Tirol	Ellmau	Bezirk KU	Tirol
2013	538	490	488	100,0	100,0	100,0
2014	542	473	456	100,7	96,4	93,4
2015	531	489	467	98,7	99,7	95,7
2016	535	508	483	99,4	103,6	98,9
2017	582	524	497	108,1	106,8	101,7
2018	609	547	515	113,2	111,5	105,4
2019	611	569	536	113,6	116,0	109,7
2020	652	574	528	121,2	117,0	108,0
2021	559	585	525	103,9	119,3	107,4
2022	721	639	579	134,0	130,3	118,5

Quelle: AdTLR, Abt. Gemeinden, Die Finanzlage der Gemeinden Tirols

<sup>1</sup> Ausschließliche Gemeindeabgaben i. S. des Finanzausgleichsgesetzes (Grundsteuer A und B, Kommunalsteuer, Sonstige Steuern)

Abbildung 10.1: Entwicklung der Eigenen Steuern

Tabelle 10.3: Abgabenertragsanteile <sup>1</sup>

Jahr	Abgabenertragsanteile in Tsd. Euro			Index 2013 = 100		
	Ellmau	Bezirk KU	Tirol	Ellmau	Bezirk KU	Tirol
2013	1.994	81.218	613.323	100,0	100,0	100,0
2014	2.660	91.551	696.908	133,4	112,7	113,6
2015	2.796	96.483	733.155	140,2	118,8	119,5
2016	2.853	99.152	751.116	143,1	122,1	122,5
2017	2.902	99.649	756.870	145,6	122,7	123,4
2018	3.118	105.247	792.641	156,4	129,6	129,2
2019	3.338	114.180	851.034	167,4	140,6	138,8
2020	3.117	105.108	777.780	156,3	129,4	126,8
2021	3.601	123.670	907.213	180,6	152,3	147,9
2022	3.981	141.363	1.031.610	199,7	174,1	168,2

Quelle: AdTLR, Abt. Gemeinden, Die Finanzlage der Gemeinden Tirols

Tabelle 10.4: Abgabenertragsanteile pro Einwohner

Jahr	Pro Einwohner in Euro			Index 2013 = 100		
	Ellmau	Bezirk KU	Tirol	Ellmau	Bezirk KU	Tirol
2013	738	786	849	100,0	100,0	100,0
2014	982	878	956	133,1	111,7	112,6
2015	1.018	915	992	138,0	116,4	116,8
2016	1.019	925	1.007	138,1	117,6	118,5
2017	1.026	918	1.008	139,1	116,8	118,6
2018	1.100	960	1.050	149,1	122,1	123,6
2019	1.172	1.035	1.123	158,9	131,7	132,2
2020	1.088	946	1.023	147,4	120,4	120,5
2021	1.248	1.104	1.187	169,1	140,5	139,8
2022	1.375	1.250	1.337	186,3	159,0	157,5

Quelle: AdTLR, Abt. Gemeinden, Die Finanzlage der Gemeinden Tirols

<sup>1</sup> Anteile der Gemeinden an den gemeinschaftlichen Bundesabgaben lt. Finanzausgleichsgesetzes

Abbildung 10.2: Entwicklung der Abgabenertragsanteile

